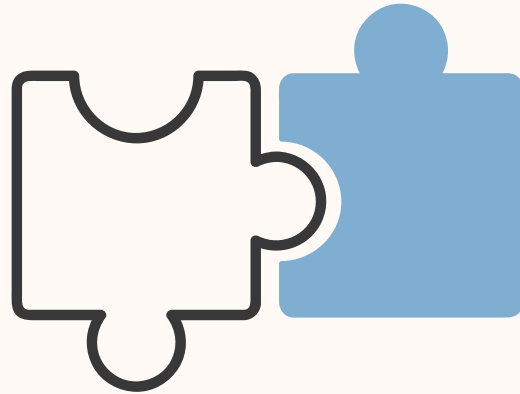


OCTOBRE 2024



LES SOLIDARITÉS ET COMPLÉMENTARITÉS À CRÉER ENTRE LES DIFFÉRENTS TYPES DE TERRITOIRES QUI COMPOSENT LE GRAND CLERMONT

Conseil de
Développement

du territoire du Grand Clermont



Le forum citoyen



La Région
Auvergne-Rhône-Alpes



Cofinancé par
l'Union européenne



SOMMAIRE

Préambule et clés de lecture	P.4
Nos étapes de travail	P.7
Les solidarités et les complémentarités à créer	P.8
Les incontournables (rappel de la saisine 1)	P.8
Les nouvelles thématiques explorées	P.9
Questionnement complémentaire	P.20
Conclusion	P.20
Nos documents de travail	P.21



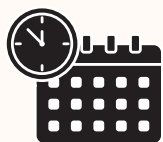
PRÉAMBULE ET CLÉS DE LECTURE

Élu·es, vous nous avez questionné·es sur les complémentarités et les solidarités à imaginer entre les différents territoires qui composent le Grand Clermont :

Dans le contexte des bouleversements écologiques et des évolutions sociétales, quelles complémentarités et solidarités imaginer entre les différents types de territoires qui composent le Grand Clermont?

Voici notre réponse, et avant, quelques clés de lecture et “avertissements” qui en faciliteront la lecture et la compréhension.

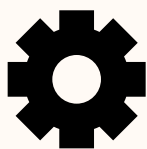
Un court délai de réponse



Le court délai de réponse (seulement 5 réunions de 3h chacune) a constitué un réel défi dans notre travail de réponse à votre saisine. Il en résulte une réflexion qui constitue des pistes à prendre en compte dans l'élaboration du SCoT mais qui mériterait d'être approfondie et élargie à d'autres thèmes.

À cette difficulté s'en est ajoutée une autre liée au manque de temps pour bien intégrer les nouveaux et nouvelles membres arrivés au sein du Codev en mars dernier. Puisque notre travail a démarré dès avril, les nouveaux et nouvelles membres n'ont pas pu se familiariser avec l'instance et son contexte. Nous n'avons pas non plus eu l'occasion de mieux nous connaître et de créer un esprit de groupe avant de nous mettre au travail. Avoir plus de temps en amont de la réponse à la saisine aurait sans doute favorisé de meilleures conditions d'échanges et de réflexion.

Une réserve méthodologique



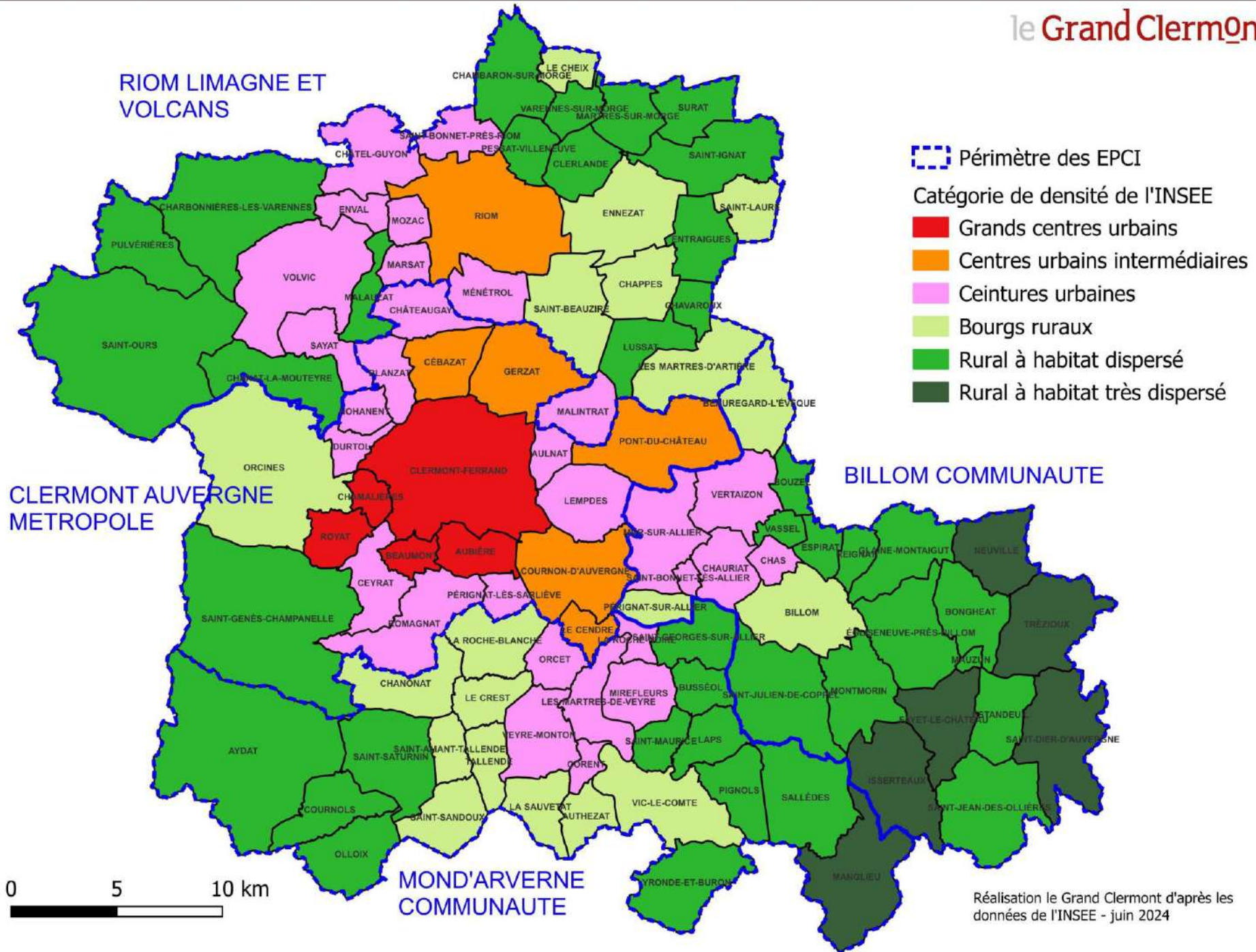
Nous avons travaillé à partir de la classification des territoires de l'INSEE basée sur la densité de population (voir carte page 5). Cette classification identifie 6 types de territoires qui nous concernent sur le Grand Clermont :

- les territoires ruraux à habitat très dispersé
- les territoires ruraux à habitat dispersé
- les bourg ruraux
- la ceinture urbaine
- les centres urbains intermédiaires
- le grand centre urbain

...suite page 6

Grand Clermont - Typologie de densité de l'INSEE

le Grand Clermont



Pour chacun de ces territoires, nous nous sommes questionné·es sur ses caractéristiques, ses dépendances aux autres territoires, ses contributions au fonctionnement du Grand Clermont (voir nos documents de travail à partir de la page 21). La réponse que nous vous livrons fait clairement référence à ces catégories.

Cependant, l'utilisation de cette classification nous a perturbé·es dans le cadre de notre travail. Il nous a parfois été compliqué de réfléchir en fonction de ces catégories basées sur la densité car elles ne correspondent pas forcément à la façon dont nous vivons nos territoires. Notre vécu est par exemple différent que nous vivions à Riom ou à Cébazat, des communes classées pourtant toutes deux comme des centres urbains intermédiaires mais n'offrant pas le même niveau de services à leurs habitant·es. Ou encore, certain·es d'entre nous ne se sont pas reconnu·es dans la catégorie « bourg rural », ayant plutôt le sentiment d'habiter la couronne urbaine.

Ce choix de typologie étant inadapté pour refléter avec une totale exactitude nos vécus, notre réponse doit donc surtout être considérée comme une mise en avant de grandes tendances par types de territoires.

Une réponse basée sur notre vécu



Au cours de nos 5 réunions, une seule (la 2^e) a été consacrée à de la transmission d'expertises sur les bouleversements écologiques afin de poser le cadre de notre réflexion sur les complémentarités et solidarités entre territoires. Notre réponse est donc avant tout basée sur notre vécu, nos expériences, nos perceptions, nos connaissances des différents territoires du Grand Clermont. Il s'agit d'un regard d'habitant·es. Il se peut donc que certains éléments présentés ici vous étonnent parce qu'ils correspondent à une réalité subjective. Cependant, nous vous demandons de considérer ce regard d'habitant·es comme une donnée pouvant alimenter la construction du SCoT.

Par ailleurs, cette vision à partir du vécu du territoire est essentielle car elle permet de voir si les faits s'accordent avec les attendus du SCoT précédent. En effet, il existe toujours un écart entre l'effet recherché d'une politique et la perception des personnes concernées. Et ces enseignements sont à prendre en compte pour le prochain SCoT.



Des évidences ?

Plusieurs des éléments que nous vous présentons ici, en tant que groupe citoyen, vont peut-être vous paraître des "évidences". Nous souhaitons néanmoins vous les rappeler, car il est important qu'ils soient confortés et solides pour faire face aux bouleversements écologiques et à la crise sociale. Par exemple, lorsque nous disons que le grand centre urbain est le territoire qui offre le plus une diversité de soins de santé et que la question des déserts médicaux se pose dans les territoires ruraux, certes cela est évident (page 14). Le sujet des déserts médicaux est connu et une réflexion et des actions pour rééquilibrer l'accès aux soins sont déjà menées. Ceci dit, les bouleversements climatiques amenant de nouvelles pressions sur la santé, il reste important que l'effort dans l'accès aux soins soit poursuivi.

NOS ÉTAPES DE TRAVAIL

5 réunions = 15 heures de travail

① Avril 2024

D'après notre vécu, nous caractérisons le type de territoire que nous habitons en fonction de quelques thématiques : se loger, se déplacer, travailler, se divertir, etc.

② Mai 2024

Interventions de Vincent Cailliez (climatologue, SIDAM Massif central) et de Bertrand Bonhomme (Shift Project) sur les bouleversements écologiques

③

Juin 2024

Nous identifions les liens de dépendance et de réciprocité (ou leur absence) entre les territoires

⑤

Septembre
2024

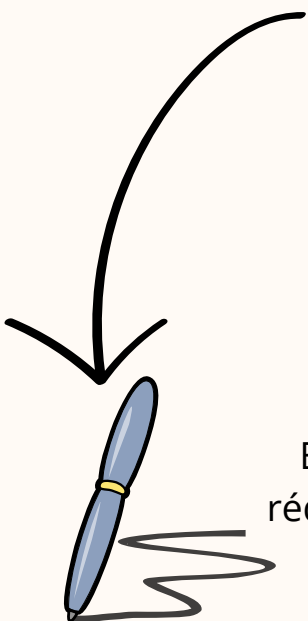
Décision collective sur le document final

Dans le contexte des bouleversements écologiques et des évolutions sociétales, quelles complémentarités et solidarités imaginer entre les différents types de territoires qui composent le Grand Clermont?

④

Juillet 2024

Nous rédigeons des "fiches territoires" (voir nos documents de travail) pour synthétiser les contributions de chaque territoire au bon fonctionnement du Grand Clermont et ses dépendances vis-à-vis des autres territoires.



Entre juillet et septembre, la rédaction du document final est assurée par la Commission "Réponse à la saisine"

COMPLÉMENTARITÉS ET SOLIDARITÉS À CRÉER ENTRE LES TERRITOIRES DU GRAND CLERMONT

Les incontournables

Au cours de nos travaux, des réflexions ont émergé alors qu'elles avaient déjà fait l'objet d'aspirations citoyennes formulées lors de la saisine précédente. La récurrence de ces préoccupations témoigne de leur importance et de leur incontournable. De ce fait, nous souhaitons ici insister afin de montrer que sans ces incontournables, aucune complémentarité ni solidarité ne pourra se faire de manière juste, écologique, équitable et complète.

Les mobilités



La question des mobilités est sans nul doute celle qui a animé le plus nos discussions. Il nous semble en effet que les mobilités constituent une nécessité absolue pour rendre réalisables les complémentarités et solidarités entre les différents territoires du Grand Clermont. En effet, être complémentaires et solidaires, c'est partir du principe que nous ne trouvons pas forcément tout sur notre territoire (grand centre urbain, ceinture urbaine, bourg rural, etc.) mais que nous pouvons compter sur d'autres territoires pour remplir certains de nos besoins (en matière de santé ou d'emploi par exemple). Il faut alors que le territoire qui a "plus" dans un domaine donné soit en capacité de répondre à ces besoins et qu'il soit possible de s'y rendre, et évidemment autrement qu'en voiture individuelle! Nous demandons donc la mise en place d'un réseau efficace de transports collectifs et de mobilités actives, indépendamment des limites administratives des EPCI du Grand Clermont!

L'eau



L'interdépendance des territoires pour leur alimentation en eau potable est évidente : l'eau consommée sur un territoire n'a pas forcément été captée sur ce même territoire. Or, lors de la saisine 1, nous aspirions à une eau potable de qualité grâce, en amont, à la protection des systèmes aquatiques et de la biodiversité pour ne pas miser uniquement sur un traitement de l'eau de plus en plus sophistiqué et coûteux. Une coopération territoriale est donc indispensable pour assurer cette protection des milieux naturels et donc de nos ressources en eau potable.



L'agriculture et l'alimentation

Sur cette thématique, notre réflexion lors de la 1^{re} saisine n'était pas territorialisée : nous aspirions à un Grand Clermont plus autonome, riche de 10 000 agriculteurs et agricultrices pratiquant la polyculture ou l'élevage dans des conditions compatibles avec les crises écologiques, mais nous ne précisions pas leur localisation. A la lumière de cette 2^e saisine, la nécessité d'une complémentarité nous semble très nette : dans un contexte où le Grand Clermont vise à augmenter son autonomie alimentaire, le grand centre urbain, malgré un potentiel d'agriculture urbaine, restera dépendant des autres territoires plus riches en espaces agricoles pour assurer l'alimentation de ses habitant·es. Dans une logique de solidarité, il revient donc aux territoires des centres urbains intermédiaires jusqu'au rural à habitat très dispersé de protéger leur foncier agricole pour nourrir non seulement leurs habitant·es mais également ceux du grand centre urbain.

Les autres aspirations citoyennes : biodiversité, habitat, énergie artificialisation des sols



D'autres thématiques avaient fait l'objet d'aspirations citoyennes : nous vous demandions de sacrifier la biodiversité, d'oser le zéro artificialisation brute, de diversifier les logements, d'imaginer de nouveaux modes d'habiter, de favoriser le multi-usages des bâtiments ou encore de favoriser la production d'énergie renouvelable sur le territoire du Grand Clermont. Bien-sûr, nous portons toujours ces aspirations puisque cette nouvelle saisine ne vient pas remplacer ce qui a déjà été produit.

[Nous vous encourageons vivement à (re)lire le 1^{er} livrable pour alimenter
votre réflexion sur le SCoT.]

Les nouvelles thématiques explorées

- Le besoin de nature
- Les initiatives citoyennes et la vie associative
- L'accès aux soins
- L'activité économique et l'emploi
- La formation

Voir pages suivantes

Le besoin de nature



Descriptif du thème : Ici il est question de l'accès à la nature, qu'il s'agisse d'espaces agricoles s'il est possible de s'y promener, d'espaces boisés, d'espaces naturels non boisés, et même de la nature en ville.

La nature est donc ici considérée sous l'angle des "loisirs" et du "bien-être". Concernant la protection des espaces naturels pour leurs trésors de biodiversité, nous vous renvoyons vers la saisine 1.

La façon dont nous vivons ce thème

Rural à habitat (très) dispersé

Bourg rural

Ceinture urbaine

Centre urbain intermédiaire

Nous avons tous mis en valeur la proximité directe de la nature offerte par nos territoires. Cette nature "au pas de la porte" nous permet de nous ressourcer, de nous rafraîchir (ce qui n'est pas rien dans un contexte où le nombre de jours de vagues de chaleur augmente), nous apporte du bien-être physique via les activités de plein air et du bien-être psychique grâce à ses effets bénéfiques reconnus. Elle nous permet également une meilleure compréhension du vivant.

Grand centre urbain

La nature présente en ville (parcs, jardins partagés, divers espaces végétalisés) ne suffit pas à répondre à notre besoin de calme, de silence, de respiration et de fraîcheur. Il nous est donc nécessaire de sortir du grand centre urbain pour trouver ces bienfaits sur les autres territoires du Grand Clermont.

Les complémentarités et solidarités à créer

Le grand centre urbain est totalement dépendant des autres territoires pour offrir à ses habitant·es un accès à la nature. Ainsi, non seulement pour leurs habitant·es mais aussi dans une logique de solidarité avec les "urbain·es", il est indispensable que les territoires ruraux et jusqu'à la périphérie du grand centre urbain, préservent leurs espaces naturels.

De plus, avec l'augmentation des jours de canicule, il est certain que dans les années à venir, de plus en plus d'urbain·es rechercheront la fraîcheur des milieux naturels (le temps d'une balade, d'un pique-nique, etc.). Et cela s'anticipe pour ne pas créer de tensions sur les territoires visités. Il convient donc de penser une organisation des territoires permettant la venue des urbain·es au contact de la nature tout en la préservant.

Évidemment la question de la mobilité se pose car il n'y aurait aucun sens à fuir en voiture les effets du dérèglement climatique!

LE BESOIN de NATURE

QUEL ACCÈS À LA NATURE POUR LES LOISIRS & LE BIEN-ÊTRE ?

- ESPACES AGRICOLES
- ESPACES BOISÉS
- ESPACES NATURELS NON-BOISÉS
- NATURE EN VILLE

POUR LA PROTECTION DE LA BIODIVERSITÉ, VOIR SAISINE 1



LES TERRITOIRES ONT UN ACCÈS DIRECT À LA NATURE !



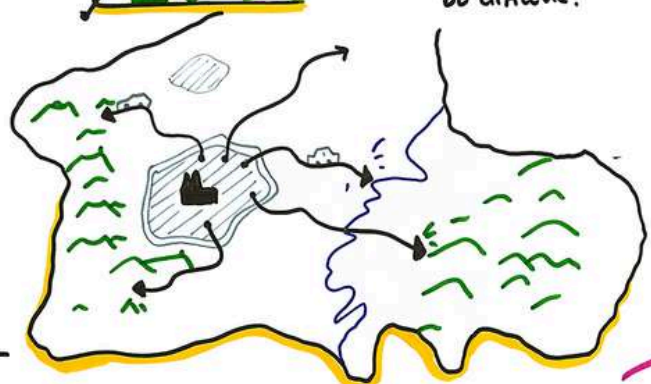
LES PARCS, JARDINS PARTAGÉS ET AUTRES ESPACES VÉGÉTALISÉS NE SUFFISENT PAS !

LA NATURE "AU PAS DE LA PORTE"

LE BESOIN: SE RESSOURCER...
ÊTRE AU CALME...
SE RAFFRAÎCHIR...

ET AUSSI... COMPRENDRE LE VIVANT !

NOTAMMENT DANS LE CONTEXTE D'INTENSIFICATION DES VAGUES DE CHALEUR !



COMMENT CONCILIER LA VUE D'URBAIN-ES ET UN ENJEU DE PRÉSERVATION ?

COMPLÉMENTARITÉS À CRÉER !

LE GRAND CENTRE URBAIN EST DÉPENDANT DES AUTRES TERRITOIRES !



SES HABITANT-ES ONT BESOIN D'ACCÈS À LA NATURE

ENJEU DE PRÉSERVATION !

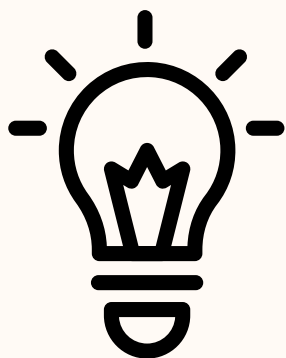
- DES ESPACES NATURELS
- MAIS AUSSI SUR LA TENSION DE CERTAINS SITES FACE À L'APPLUX D'URBAIN-ES.

CELA SE RENFORCE FACE À L'AUGMENTATION DES CANICULES !

- ORGANISATION
- MOBILITÉS



Les initiatives citoyennes et la vie associative



Descriptif du thème : Ici il est question d'actions et d'initiatives citoyennes au sens large et dans des domaines variés, sous forme associative ou non (vie culturelle, sport, écologie, solidarités, entraide, lieux de convivialité, etc.).

La façon dont nous vivons ce thème

Tous les territoires

Nous avons tous et toutes souligné l'importance du tissu associatif dans nos vies, que ce soit en mentionnant ce qu'il nous apporte ou en espérant sa dynamisation. La grande force de ces initiatives citoyennes est d'apporter de la convivialité dans nos territoires et de compléter les services publics.

Les complémentarités et solidarités à créer

Pour nous, chaque type de territoire, du plus rural au plus urbain, a un rôle à jouer ici.

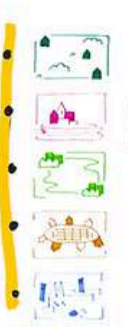
La vie associative, par ses offres multiples et variées et la convivialité qu'elle crée, contribue au bien-vivre sur le Grand Clermont. Elle offre aussi une capacité d'adaptation et de résilience en temps de crises. Les initiatives citoyennes et les associations sont aussi des "laboratoires vivants" où sont expérimentées des pratiques et des organisations qui pourraient nous être utiles face aux bouleversements écologiques (transmission de savoirs, entretien de liens entre générations, auto-organisation locale face à un problème, diffusion de valeurs de vivre ensemble et d'égalité, apprentissage de la prise de décision démocratique, etc).

Les territoires devraient alors encourager et soutenir toutes les initiatives citoyennes qui nourrissent les solidarités ainsi que la lutte et l'adaptation face aux bouleversements écologiques. Ils devraient aussi et surtout être solidaires les uns des autres en faisant connaître et en partageant ces expérimentations à l'échelle du Grand Clermont.

LES INITIATIVES CITOYENNES ET LA VIE ASSOCIATIVE

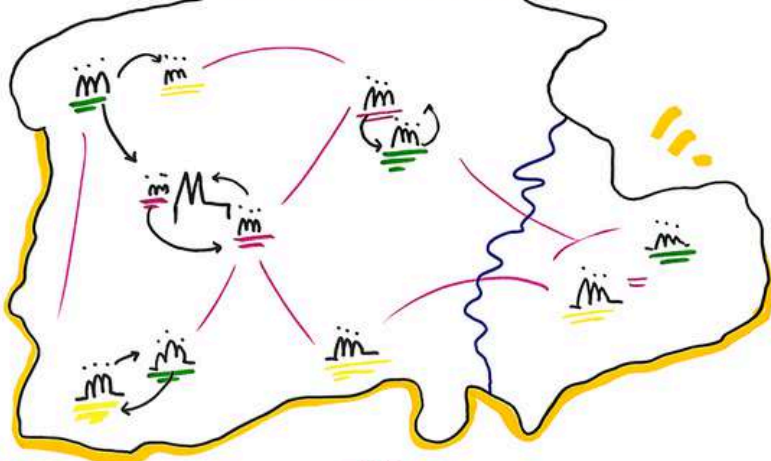
LES INITIATIVES CITOYENNES AU SENS LARGE, SOUS FORME ASSOCIATIVE OU NON

- VIE CULTURELLE...
- ÉCOLOGIE...
- SOLIDARITÉS...
- ENTRAIDE...
- SPORT...
- CONVIVIALITÉ...



POUR TOUTS LES TERRITOIRES LE TISSU ASSOCIATIF A UNE GRANDE IMPORTANCE !

S'IL EST DYNAMIQUE, IL APPORTE DE LA CONVIVIALITÉ ET EST COMPLÉMENTAIRE DU SERVICE PUBLIC !



LES COMPLÉMENTARITÉS ET SOLIDARITÉS :

LES TERRITOIRES DEURAIENT SOUTENIR ET ENCOURAGER CES INITIATIVES !

ELLES CONTRIBUENT AU BIEN-VIVRE SUR LE GRAND CIERMONT !



ELLES SONT DES LABORATOIRES VIVANTS FACE AUX BOULEVERSEMENTS ÉCOLOGIQUES !

- GRÂCE À LEUR CAPACITÉ DE RÉSILIENCE ET D'ADAPTATION
- GRÂCE À DES SAVOIRS-FAIRE & VALEURS
 - PARTAGE DES SAVOIRS & COMPÉTENCES
 - LIENS INTERGÉNÉRATIONNELS
 - AUTO-ORGANISATION & PRISE DE DÉCISION DÉMOCRATIQUE
 - VALEURS DE VIVRE ENSEMBLE & D'ÉGALITÉ !

IL Y A UN ENJEU DE CONNAISSANCE DE CES ÉCOSYSTÈMES, DE MISE EN RELATION & DE PARTAGE D'EXPÉRIENCES !



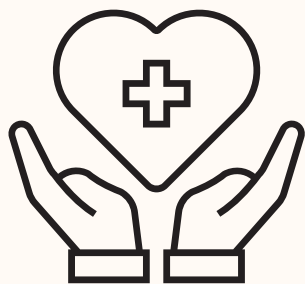
RURAL À HABITAT (TRÈS) DISPERSÉ

BOURG RURAL

CENTRE URBAIN INTERMÉDIAIRE

CEINTURE URBAINE

GRAND CENTRE URBAIN



L'accès aux soins

Descriptif du thème : Ici il est question de l'accès aux soins, qu'il s'agisse de soins élémentaires via l'accès à un médecin généraliste ou à une pharmacie, de soins spécialisés via l'accès aux médecins spécialistes "courants" et de soins très spécialisés via l'accès aux établissements de santé. Il s'agit d'un enjeu majeur qui a fait l'objet de nombreuses discussions au cours de nos rencontres.

La façon dont nous vivons ce thème

Rural à habitat (très) dispersé - Bourg rural Ceinture urbaine - Centre urbain intermédiaire

Nous concevons qu'il soit nécessaire de nous déplacer vers le grand centre urbain pour avoir accès à des services de santé très spécialisés. En revanche, nous n'acceptons pas les "déserts médicaux" (territoires sous-dotés) concernant les médecins généralistes et les médecins spécialistes "courants" tels que les ophtalmologistes, les dermatologues, les dentistes, les gynécologues. La pénurie de médecins a conduit à l'augmentation de ces "déserts médicaux", particulièrement dans les territoires ruraux. Les personnes en situation de fragilité (personnes âgées, personnes en situation de handicap, personnes en situation de précarité, etc.) se trouvent éloignées ou isolées, isolement renforcé par un service de transport en commun insuffisant en termes d'offre et inadapté sur le plan de l'accessibilité.

Grand centre urbain

Notre territoire offre toute une diversité de soins de santé de qualité, que ce soit pour les habitant·es du grand centre urbain mais également pour l'ensemble des habitant·es du Grand Clermont. Néanmoins, nous estimons qu'il est important de pérenniser et consolider cette offre car nous constatons aussi une tension déjà notoire.

Les complémentarités et solidarités à créer

L'offre de soins élémentaires et de soins spécialisés doit être mieux répartie sur le Grand Clermont. Le centre urbain intermédiaire, la ceinture urbaine et les bourgs ruraux doivent être solidaires, d'un côté, du grand centre urbain, et de l'autre, du rural à habitat dispersé : ils doivent développer et conforter une offre de santé variée pour délester le cœur urbain d'une surcharge de patientèle et pour offrir un meilleur suivi médical aux habitant·es des territoires ruraux.

Perspectives

L'accès aux soins n'est qu'un aspect de la santé qui est un thème plus vaste et qui rejoint également d'autres sujets discutés lors de nos réunions : les pratiques sportives, l'alimentation, l'accès à la nature, la qualité de l'air et de l'eau, etc.

L'ACCÈS AUX SOINS

C'EST UN ENJEU MAJEUR!



GÉNÉRALISTES & PHARMACIES

MÉDECINS SPÉCIALISTES "COURANTS" ÉTABLISSEMENTS DE SANTÉ!

C'EST OK POUR NOUS DE SE DÉPLACER POUR DES SOINS TRÈS SPÉCIALISÉS (VERS LES GRANDS CENTRES HOSPITALIERS)

LES GRANDES VILLES SONT BIEN DOTÉES AVEC DE LA DIVERSITÉ & DE LA QUALITÉ MAIS... NOUS CONSTATONS UNE TENSION!

MAIS!

NOS TERRITOIRES SONT SOUVENT DES DÉSERTS MÉDICAUX AUSSI BIEN EN GÉNÉRALISTES QU'EN SPÉCIALISTES "COURANTS..." OPHTHALMO / GYNÉCO / DERMATO...

C'EST D'AUTANT PLUS DIFFICILE POUR LES PERSONNES EN SITUATION DE HANDICAP ET DE FRAGILITÉ! → FRACTURE!

COMPLÉMENTARITÉS & SOLIDARITÉS

IL FAUT UNE MEILLEURE RÉPARTITION!

LES CENTRES URBAINS INTERMÉDIAIRES LES BOURGS RURAUX ET LA CEINTURE URBAINE DOIVENT DÉVELOPPER ET CONFORTER UNE OFFRE VARIÉE

ILS SONT SOLIDAIRES DES GRANDS CENTRES URBAINS (POUR DÉCHARGER LA PATIENTELLE)

ILS SONT SOLIDAIRES DU RURAL À HABITAT DISPERSÉ (POUR UN MEILLEUR SUIVI MÉDICAL)

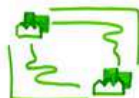
ATTENTION! LE SUJET DE LA SANTÉ DÉPASSE ARGEMENT LE CHAMP MÉDICAL (sport, alimentation, accès à la nature, qualité de l'air et de l'eau...)



RURAL À HABITAT (TRÈS) DISPERSÉ



BOURG RURAL



CENTRE URBAIN INTERMÉDIAIRE



CEINTURE URBAINE



GRAND CENTRE URBAIN

L'activité économique et l'emploi



Descriptif du thème : Dans cette partie dont le titre parle pour lui-même, nous abordons la notion d'activité économique au travers de l'emploi et de la dynamique commerciale, industrielle et artisanale. La possibilité de télétravailler est incluse ici.

La façon dont nous vivons ce thème

Rural à habitat (très) dispersé

L'activité économique et les emplois sur notre territoire sont surtout liés à l'activité agricole (dont la production est d'ailleurs parfois commercialisée en vente directe). Pour les autres types d'emploi, nous acceptons de nous rendre ailleurs sur le Grand Clermont.

Centre urbain intermédiaire

Notre bassin d'emplois constitue un relais au bassin d'emplois du grand centre urbain et évite ainsi que tous les trajets domicile-travail convergent vers le grand centre urbain.

Les complémentarités et solidarités à créer

L'emploi est fortement lié aux déplacements, et à fortiori aux déplacements en voiture. Or, dans un contexte de bouleversements écologiques, il est nécessaire de limiter en nombre et en distance nos trajets quotidiens en voiture. Cela passe certes par le développement d'offres de transports en commun adaptées et de mobilités actives et par des infrastructures adéquates, mais aussi par la répartition de l'emploi sur le territoire. Par exemple, les bourgs ruraux ont certainement un rôle à jouer en complémentarité des territoires plus urbains : l'emploi de proximité pourrait y être développé (avec une réflexion sur le type d'entreprises à favoriser) via des espaces de coworking et de télétravail, des pépinières d'entreprises, etc., tout en prenant en compte la nécessaire limitation de l'artificialisation des sols.

Perspectives

Le "travail" va au-delà de la répartition de l'activité économique et de l'emploi mais nous n'avons pas approfondi cette question dans le cadre de cette saisine. Que sera le travail en 2050 ?

L'ACTIVITÉ ÉCONOMIQUE & L'EMPLOI

ICI SONT CONCERNÉES
LES QUESTIONS DE DYNAMIQUES
COMMERCIALES, INDUSTRIELLES ET
ARTISANALES

+ LES QUESTIONS DE
TÉLÉTRAVAIL

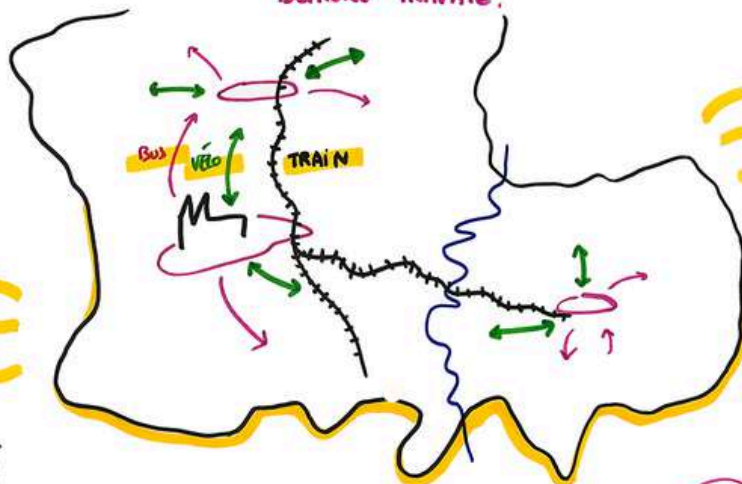
UN SECTEUR QUI TOURNE SURTOUT
AUTOUR DES ACTIVITÉS AGRICOLES

→ DE LA PRODUCTION À LA
VENTE DIRECTE.

POUR TOUTES LES AUTRES ACTIVITÉS
NOUS ACCEPTONS DE NOUS DÉPLACER SUR LE
GRAND CHERTOINT.

LES BASSINS D'EMPLOI CONSTITUENT UN
RELIÉ DU BASSIN D'EMPLOI DU
GRAND CENTRE URBAIN

CELA DIMINUE LES TRAJETS
DOMICILE - TRAVAIL!



LES COMPLÉMENTARITÉS
& SOLIDARITÉS :

L'EMPLOI EST FORTEMENT LIÉ
AUX DÉPLACEMENTS.

IL Y A UN ENJEU DE MOBILITÉ

TRANSPORT EN COMMUN
MOBILITÉS ACTIVES

IL FAUT LIMITER LES DÉPLACEMENTS
DOMICILE - TRAVAIL EN VOITURE

RÉPARTITION DE L'EMPLOI

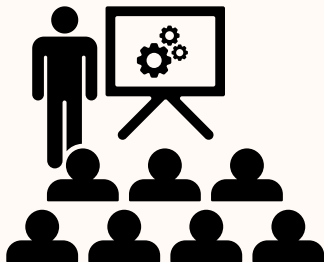
→ PAR EXEMPLE, DÉVELOPPER LES
EMPLOIS DE PROXIMITÉ DANS LES
BOURGS RURAUX

CO-WORKING - TÉLÉTRAVAIL - PÉPINIÈRES
D'ENTREPRISES

ATTENTION, LE TRAVAIL
DÉPASSE LARGEMENT LES
ENJEUX ÉCONOMIQUES
ET DE L'EMPLOI!



La formation



Descriptif du thème : Il est question ici de l'enseignement supérieur et des formations professionnelles.

La façon dont nous vivons ce thème

Rural à habitat (très) dispersé - Bourg rural Ceinture urbaine - Centre urbain intermédiaire

Nous concevons de nous déplacer entre autres vers le grand centre urbain pour accéder à la plupart des offres d'enseignement supérieur et aux formations professionnelles. Nous avons néanmoins conscience qu'il existe une offre d'enseignement supérieur et de formation professionnelle hors du grand centre urbain, par exemple le lycée des métiers du bâtiment à Riom ou le site de Marmilhat à Lempdes pour la formation agricole.

Les complémentarités et solidarités à créer

La présence de l'université et d'offres de formation professionnelle dans le grand centre urbain est un atout pour l'ensemble de notre territoire. Il s'agit d'un réel point fort à conforter dans la mesure où des compétences sont utiles au territoire du Grand Clermont pour faire face aux bouleversements climatiques (savoir-faire dans le bâtiment, dans la mobilité, l'agriculture, etc.). Il est donc nécessaire de soutenir l'attractivité des formations proposées par l'université et tous les services annexes comme le logement universitaire et la restauration. Nous souhaitons que les logements soient diversifiés en termes de budget avec des coûts raisonnables pour laisser le choix aux étudiant·es d'éviter de rentrer quotidiennement au domicile familial.

LA FORMATION

ON PARLE ICI
D'ENSEIGNEMENT SUPÉRIEUR
ET DE FORMATION PROFESSIONNELLE



C'EST OK D'ALLER DANS LE GRAND CENTRE
URBAIN POUR ACCÉDER À DES FORMATIONS



IL EXISTE DES FORMATIONS PROFESSIONNELLES
ET SUPÉRIEURES EN DEHORS DU GRAND
CENTRE URBAIN.



COMPLÉMENTARITÉS
& SOLIDARITÉS

LA PRÉSENCE DE L'UNIVERSITÉ EST UN
ATOUT POUR LE GRAND LERMONT

PAR EXEMPLE FAVORISER
DES LOGEMENTS VARIÉS
POUR TOUTS LES BUDGETS

SOUTENIR SON ATTRACTIVITÉ
VIA SES FORMATIONS MAIS
AUSSI VIA LES BESOINS DES ÉTUDIANT·ES

LES COMPÉTENCES DÉVELOPPÉES
PAR LES ÉTUDIANTS SONT UTILES
AU TERRITOIRE POUR FAIRE FACE
AUX ENJEUX CLIMATIQUES



RURAL À HABITAT
(TRÈS) DISPERSÉ



BOURG RURAL



CENTRE URBAIN
INTERMÉDIAIRE



CEINTURE URBAINE



GRAND CENTRE URBAIN

Questionnement complémentaire

Il nous semble que la question des complémentarités et des solidarités entre les territoires du Grand Clermont devrait également prendre en compte les éventuels points de tension entre les décisions locales et les choix nationaux. L'exploitation de ressources naturelles peut être jugée "d'intérêt national majeur". Dans ce cas, le territoire concerné est transformé, parfois indépendamment des choix locaux qui ont pu être faits. Un exemple de projet dit d'intérêt national majeur est l'exploitation du lithium dans la roche (mine d'Échassières-hors Grand Clermont). Or nous sommes conscient·es que tout le territoire du Grand Clermont dispose de nombreuses ressources (bois de forêt, lithium dans l'eau, espaces souterrains intéressants pour le stockage du CO2, etc.) pouvant faire l'objet d'un projet d'intérêt national majeur.

Est-il possible, dans la future armature territoriale, d'identifier ces ressources sur le territoire qui potentiellement pourraient être classées comme étant "d'intérêt national majeur" afin d'informer les citoyen·nes sur ces potentiels "points de tension" ?

Nous pouvons nous demander comment s'articule la définition d'une armature territoriale visant l'équilibre et le bénéfice des habitant·es et ces grands projets nationaux.



CONCLUSION

En tant qu'habitant·es du Grand Clermont, la nécessité d'une coopération entre territoires qui le composent nous semble évidente, notre territoire de vie (du plus rural au plus urbain) ne pouvant répondre seul à l'ensemble de nos besoins. Notre première préoccupation est d'ailleurs de pouvoir circuler facilement de territoire en territoire, à l'échelle du Grand Clermont, via une offre de mobilité en transport collectif et en modes actifs.

Ce travail, réalisé dans un temps limité, est une première approche des complémentarités et solidarités à mettre en place. Nous avons eu à cœur d'inscrire nos réflexions dans le cadre des bouleversements écologiques et des évolutions sociétales tout le long de notre travail. Nous sommes conscient·es qu'il faut agir rapidement et collectivement, habitant·es et élu·es du Grand Clermont. Nous nous tenons aussi prêt·es à poursuivre la réflexion avec vous pour élaborer le nouveau SCoT.

NOS DOCUMENTS DE TRAVAIL

Vous trouverez ici deux types de documents de travail :

- la compilation synthétique de nos travaux réalisés lors de la 1^{re} réunion, en avril. Lors de cette séance, nous avons chacun caractérisé d'après notre vécu le type de territoire que nous habitons en fonction de quelques thématiques : se loger, se déplacer, travailler, se divertir, etc.
- des fiches territoires réalisées en juillet. Ces fiches réalisées collectivement synthétisent les contributions de chaque type de territoire au bon fonctionnement du Grand Clermont mais également ses dépendances vis-à-vis des autres territoires.



Attention, ces documents sont à "l'état brut" puisqu'il s'agit de documents de travail. Ils sont donc à considérer comme tels.

Compilation synthétique des éléments de caractérisation de chaque type de territoire

Réunion du 30 avril 2024

**GRAND
CENTRE
URBAIN**

**CENTRE
URBAIN
INTERMÉDIAIRE**

**CEINTURE
URBAINE**

**BOURG
RURAL**

**RURAL À
HABITAT
DISPERSÉ ET TRÈS
DISPERSÉ**

Quelques clés de lecture

Lors de la séance du 30 avril, les membres du Conseil de développement ont eu à remplir individuellement un tableau avec divers éléments pour caractériser leur commune d'habitation.

Les éléments de cette compilation synthétique sont ceux ayant été cités plusieurs fois ou une seule fois mais qui peuvent étonner et/ou soulever des discussions en lien avec l'armature territoriale.

Vous verrez dans cette compilation synthétique des contradictions au sein d'un même territoire et c'est normal : pour faciliter l'exercice, les participant·es ont eu à raisonner à l'échelle de leur commune ; or la compilation synthétique a été réalisée [par type de territoire](#). Ces contradictions révèlent qu'au sein d'un même type de territoire, les vécus et perceptions peuvent être différents.

Bonne lecture!

Ce qui est présent sur le territoire

GRAND CENTRE URBAIN

CE QUE MON TERRITOIRE APORTE A SES HABITANTS

CE QUE MON TERRITOIRE APORTE AUX AUTRES HABITANTS DU GRAND CLERMONT

S'ALIMENTER

Supermarchés et grandes surfaces
Commerces de proximité
Magasins bio
Magasin associatif
Épiceries solidaires
Marchés
Quelques jardins partagés et des potagers individuels
Pas ou très peu de production agricole

SE DÉPLACER

Offre de transports en commun large et diversifiée : train, tram, bus
Gare routière
Pistes cyclables
Possibilité de se déplacer à pieds

TRAVAILLER/ SE FORMER

TRAVAILLER

Bassin d'emplois dense : entreprises, administrations, associations, ESAT, etc.
Proximité domicile-travail qui permet l'utilisation du vélo et de la marche à pieds

SE FORMER

De la maternelle à l'université
AFPA

SE SOIGNER

Offre diversifiée et satisfaisante (*généralistes, spécialistes, CHU, pharmacies, etc.*)
Mais malgré tout un manque de spécialistes et des délais qui s'allongent
Services d'aide à la personne
Médecines douces, alternatives

SE LOGER

Logements nombreux et diversifiés (*maison individuelle, logement collectif, logement social, logement étudiant, EHPAD, de l'ancien, du neuf, etc.*)
Logements anciens pas toujours bien isolés
Des offres chères
Déficit logement social

SE SENTIR BIEN

Accès facile à des sentiers dans la nature
Parcs publics
Points de vue agréables dans la ville (*puy de Dôme visible de plein d'endroits*)
Patrimoine historique
Sécurité (*police municipale, zones 30*)
Insécurité
Bruit, pollution

SE DIVERTIR

Offres culturelles diversifiées pour enfants et adultes (*théâtre, opéra, cinéma, concerts, festivals, médiathèques, etc.*)
Plusieurs équipements et événements sportifs
Tissu associatif important
Accès facile aux activités de pleine nature
Tout ce qu'il faut, sauf espaces naturels
Bars, restaurants

S'ALIMENTER

Supermarchés et grandes surfaces
Épiceries solidaires
Marchés
Pas ou très peu de production agricole

SE DÉPLACER

Souvent, la nécessité d'y accéder en transport individuel
Un accès un peu compliqué en voiture
Des transports en commun (train, bus, tram)
Gare ferroviaire et routière
C. Vélo

TRAVAILLER/ SE FORMER

TRAVAILLER

Un bassin d'emplois dense : entreprises, administrations, associations, ESAT, etc.

SE FORMER

Lycées, Université, Grandes écoles
AFPA

SE SOIGNER

Offre diversifiée et satisfaisante (*généralistes, spécialistes, CHU, pharmacies, etc.*)
Des services d'aide à la personne
Trop de services de santé : l'offre de soins n'étant pas bonne dans les petites communes, les hôpitaux sont surpeuplés

SE LOGER

Logements nombreux et diversifiés (*maison individuelle, logement collectif, logement social, logement étudiant, EHPAD, de l'ancien, du neuf, etc.*)
Des offres chères
Des hébergements touristiques

SE SENTIR BIEN

Des centres commerciaux et restaurants
Des parcs publics
"Je pense que mon territoire ne leur apporte rien sur la question du bien-être"

SE DIVERTIR

Offre que les territoires péri-urbains et ruraux ne sont pas en capacité d'offrir
Offres culturelles diversifiées pour enfants et adultes (*théâtre, opéra, cinéma, concerts, festivals, médiathèques, etc.*)
Activités associatives
Plusieurs équipements et événements sportifs.
Certains commerces qu'on ne trouve pas trop ailleurs

CE QUE MES VOISINS ET MOI DEVONS CHERCHER EN DEHORS DE NOTRE TERRITOIRE

GRAND CENTRE URBAIN

CE QUE JE SOUHAITERAIS TROUVER DANS MON TERRITOIRE

S'ALIMENTER

Globalement, toute la production agricole : maraichage, élevage, vergers
De la vente directe
Des commerces de proximité, des lieux alternatifs aux grandes surfaces
Rien

SE DÉPLACER

Lignes de transports en commun
Gare
Aéroport
Autoroute
Une meilleure fluidité du trafic
Rien

TRAVAILLER/ SE FORMER

TRAVAILLER
Secteur artisanal
Entreprises plus importantes
Évolution professionnelle
SE FORMER
Rien

SE SOIGNER

CHU
Spécialistes

SE LOGER

Plus d'espace : une maison plus grande, avec (grand) jardin
Des coûts plus accessibles
Rien

SE SENTIR BIEN

La nature, les grands espaces, la montagne
De l'eau, une rivière, des lacs
Le calme, le silence

SE DIVERTIR

Offre culturelle de Clermont (Opéra, Maison de la culture, etc.), Zénith
Espaces naturels, forêt, possibilités de randonnée
Être au bord de l'eau autre que la Tiretaine enterrée
Patrimoine historique
Vignerons, production de vin local
Parcs thématiques, parcs d'attraction

S'ALIMENTER

Agriculture urbaine, maraichage urbain
Lieux de vente directe
Circuits courts
Jardins partagés
Quelques commerces de proximité en plus
Rien

SE DÉPLACER

Transports en commun plus régulier qui desservent tout le territoire
Gratuité des transports
Plus d'aménagements cyclables
Des vélos en libre service et un service de vélo cargo
Des espaces piétonniers plus nombreux
De la location de voiture à l'heure ou à la journée
Rien

TRAVAILLER/ SE FORMER

TRAVAILLER
Entreprises plus importantes
Secteur artisanal
Plus d'écolieux et/ tiers-lieux pour tester des alternatives (économiques, industrielles)
SE FORMER
Rien

SE SOIGNER

Offre de spécialistes accrue
Rien

SE LOGER

Urbanisme moins dense
Plus de calme
Plus d'habitat alternatif, participatif, partagé, avec de la cohabitation intergénérationnelle
Offre de logements plus diversifiée
Plus de logements éco-conçus et adaptés aux enjeux climatiques
Logements rénovés

SE SENTIR BIEN

Davantage d'espaces verts, une coulée verte, de la biodiversité
Îlots de fraîcheur
Moins de béton
Urbanisme moins dense
Plus de zones piétonnes
Une rivière
Calme, silence
Moins de pollution
Moins de voitures et d'embouteillages

SE DIVERTIR

Davantage d'expositions
Une médiathèque de plus grande qualité
Du bowling au centre de Clermont-Ferrand
Des lieux de vie où se retrouver après le travail
Des espaces verts de proximité
Rien

CENTRE URBAIN INTERMÉDIAIRE

CE QUE MON TERRITOIRE APORTE A SES HABITANTS

CE QUE MON TERRITOIRE APORTE AUX AUTRES HABITANTS DU GRAND CLERMONT

S'ALIMENTER

Supermarchés, supérettes, commerces
Marchés
Ferme de Sarliève
Productions d'œufs, quelques vergers
Que des champs de maïs et pas d'agriculteur, de producteur.
AMAP

SE DÉPLACER

Transport en commun
Gare SNCF
Voies cyclables, voie verte
Des déplacements principalement en voiture

TRAVAILLER/ SE FORMER

TRAVAILLER
Zones d'activité, zones commerciales
Administrations
Pas assez de diversité d'entreprises.

SE FORMER
Établissements scolaires de la maternelle au lycée
Pas de centre de formation, sur les nouvelles technologies par ex.

SE SOIGNER

La plupart des services médicaux, y compris spécialistes
CHU Louise Michel

SE LOGER

Maisons individuelles, petits immeubles, maisons/appartements de centre-ville.
Logements sociaux
Foncier pour construire
Diversité des loyers
Prix élevés

SE SENTIR BIEN

Nombreux équipements sportifs et de loisirs
Plan d'eau : pêche et baignade
Berges de l'Allier
Écopôle
Coulée verte
Nombreux chemins aux alentours (site des Côtes, etc.)
Patrimoine historique
Se socialiser, échanger avec les autres, avec toutes les générations

SE DIVERTIR

Salle de spectacles (Zénith, Sémaphore, etc.)
Médiathèque, Ludothèque
Cinéma
Musée
Programme culturel et animations
École de musique
Nombreuses associations
Restaurants/bars
Zones commerciales

S'ALIMENTER

Des supermarchés, supérettes, commerces
Des marchés
La ferme de Sarliève
Il n'y a que des champs de maïs et pas d'agriculteur, de producteur.
AMAP

SE DÉPLACER

Une gare SNCF
La ligne C de la T2C
Autoroutes, voies rapides

TRAVAILLER/ SE FORMER

TRAVAILLER
Zones d'activité, zones commerciales
Administrations
Beaucoup d'emplois industriels (Ladoux)
Rien

SE FORMER
Établissements scolaires de la maternelle au lycée
École privée qui attire des familles d'autres communes

SE SOIGNER

La plupart des services médicaux, y compris spécialistes
CHU Louise Michel

SE LOGER

Maisons individuelles, petits immeubles, maisons/appartements de centre ville.
Logements sociaux
Du foncier pour construire
Il n'y a plus de foncier donc impossibilité pour les nouveaux arrivants de trouver un terrain à bâtir.

SE SENTIR BIEN

Nombreux équipements sportifs et de loisirs
Plan d'eau : pêche et baignade
Berges de l'Allier
Écopôle
Coulée verte

SE DIVERTIR

Salle de spectacles (Zénith, Sémaphore, etc.)
Médiathèque, Ludothèque
Cinéma
Musée
Programme culturel et animations
École de musique
Nombreuses associations
Nombreux parcs publics
Chemins de randonnée et VTT

CE QUE MES VOISINS ET MOI DEVONS CHERCHER EN DEHORS DE NOTRE TERRITOIRE

CENTRE URBAIN INTERMÉDIAIRE

CE QUE JE SOUHAITERAIS TROUVER DANS MON TERRITOIRE

S'ALIMENTER

Maraichage, produits laitiers, viande, magasin de producteurs
Marchés de Billom et Aubière
Supermarchés à bas coûts sur Clermont

SE DÉPLACER

Du transport en commun plus régulier et rapide
Des lignes SNCF plus régulières
Des voies cyclables

TRAVAILLER/ SE FORMER

TRAVAILLER
Les gros employeurs (Michelin, etc.)
Rien
SE FORMER
Collège

SE SOIGNER

CHU, les urgences, la maternité, les spécialistes

SE LOGER

Du logement en appartement
De l'achat immobilier moins cher
Rien

SE SENTIR BIEN

Nature, campagne, montagne
Lieux de baignade
Bars
Se socialiser, militer, échanger

SE DIVERTIR

Cinémas
La Comédie
Musées clermontois
Activités associatives

S'ALIMENTER

Maraichage, produits laitiers, viande, magasin de producteurs

SE DÉPLACER

Du transport en commun plus régulier et rapide
Des lignes SNCF plus régulières
Des voies cyclables
Des chemins piétons à travers la ville

TRAVAILLER/ SE FORMER

Rien

SE SOIGNER

Des médecins traitants avec de la place pour un suivi
Spécialistes
Rien

SE LOGER

Des logements diversifiés et attractifs au niveau des prix.
Pouvoir accueillir des amis de passage (hôtel, camping)
Rien

SE SENTIR BIEN

Plus d'espaces verts, d'arbres
Piscine
Parc de jeux pour enfants
Café associatif, culturel, cool pour se reposer, se relaxer, voir des gens
Rien

SE DIVERTIR

Bibliothèques
Bals
Avoir des lieux de rassemblement convivial pour des soirées
Rien

CE QUE MON TERRITOIRE APORTE A SES HABITANTS

CEINTURE URBAINE

CE QUE MON TERRITOIRE APORTE AUX AUTRES HABITANTS DU GRAND CLERMONT

S'ALIMENTER

Pas ou peu de production alimentaire
Grandes cultures céréalières
Quelques vergers et maraichers, élevage de poulets et bovins, vignes.
Marchés
Paniers de produits locaux et/ou bio
Potagers individuels
Tous les commerces de proximité
Puits de captage d'eau potable.
Rien

SE DÉPLACER

Autoroutes, voies express
Gare SNCF
Réseau de bus
Peu de bus sur le réseau
Peu de pistes cyclables
Voie verte
Des chemins

S'ALIMENTER

Pas mal d'agriculteurs en céréales
Quelques producteurs locaux (pommes, vigneron)
Élevage de bovins et chevaux
Supermarchés
Puits de captage d'eau potable.
Rien

SE DÉPLACER

Route départementale 2x2 voies qui permet d'accéder aux volcans + moyenne montagne
Gare SNCF
Voie verte, coulée verte
Rien

TRAVAILLER/ SE FORMER

TRAVAILLER
Quelques entreprises sont présente, Zones d'activité, Industries
Nombreux commerces et artisans
Emplois dans les thermes, la restauration, la culture
Peu d'emplois
Télétravail possible
SE FORMER
Jusqu'au collège, lycée
Formations à la greffe et taille des fruit

SE SOIGNER

Des maisons médicales, de santé
Généralistes et spécialistes
Pharmacies
Centre hospitalier
Labos
Services d'aide à la personne
Vétérinaires

SE LOGER

Densité urbaine "acceptable"
Diversité de l'habitat
Maisons individuelles en lotissement avec jardin
Appartements ou maisons de centre de village
Beaucoup d'habitations à rénover
Encore des terrains libres
L'accession à la propriété est compliquée : le m² est assez onéreux
Des établissements pour personnes âgées
Des logements sociaux
Peu de logement social

TRAVAILLER, SE FORMER

TRAVAILLER
Entreprises, Industries
Emplois saisonniers dans le du tourisme et thermalisme
Peu d'emplois
Rien
SE FORMER
Collèges

SE SOIGNER

Nombreux professionnels de santé
Pharmacies
Consultations pour les personnes qui souhaitent changer de genre

SE LOGER

Nombreux logements vacants
Habitat diversifié et conséquent
Habitations dans des secteurs moins denses que le milieu urbain
gements et foncier moins chers
Campings et hôtels
Rien

SE SENTIR BIEN

Calme, cadre apaisé et reposant
Accès facile et rapide à la nature
Très beaux paysages
Jardins personnels
Possibilité de s'oxygéner
Interface ville/nature très agréable et complémentaire
Discuter avec les commerçants
Convivialité
Des services de proximité essentiels

SE DIVERTIR

Accès à la nature relativement facile
Chemins de randonnée, pistes cyclables
Voie verte au bord de l'Allier
Plan d'eau pour les pêcheurs
Activités sportives
Nombreuses associations
Activités culturelles : salles de spectacles, cinémas, bibliothèques, théâtre, etc.
Brocante annuelle, bals
Casino

SE SENTIR BIEN

La nature
Randonnées à pieds ou à vélo
Café des aidants ouvert aux autres communes
Rien

SE DIVERTIR

Randonnée, escalade, pêche
Chemins de randonnée, pistes cyclables
Activités sportives
Activités culturelles : spectacles, concerts, théâtre
Alternative ou complément aux animations de Clermont Fd
Casino

CE QUE MES VOISINS ET MOI DEVONS CHERCHER EN DEHORS DE NOTRE TERRITOIRE

CEINTURE URBAINE

CE QUE JE SOUHAITERAIS TROUVER DANS MON TERRITOIRE

S'ALIMENTER

Producteurs locaux : maraichage, arboriculture, élevage
Circuits-courts, magasins de producteurs
Marché Bio Jaude
Épiceries bio

SE DÉPLACER

Train
Transports en commun (bus, tram)
Pistes cyclables sécurisées
Covoiturage
Aéroport

TRAVAILLER/ SE FORMER

TRAVAILLER
Les activités se concentrent sur Clermont-Fd et sa périphérie
Michelin et autres employeurs sur Clermont-Aubière
Zones artisanales, commerciales et tertiaires.
SE FORMER
Collèges et lycées
Études supérieures

SE SOIGNER

Centres médicaux
Médecins spécialistes (dentistes, ORL, etc.)
CHU
Rien actuellement mais risque fort dans les prochaines années si pas d'anticipation
Rien

SE LOGER

Logement en appartement
Logements sociaux
Maison de retraite
Achat immobilier moins cher
Rien

SE SENTIR BIEN

Balades différentes
Lac d'Aydat
Terrasse d'un bar de temps en temps pour boire une bière
Calme
Mes amis à Billom
Rien

SE DIVERTIR

Randonnées
Chaine des puy
Lacs et de rivières pour la baignade
Des équipements sportifs
Activités culturelles : cinémas, spectacles, concerts (Opéra, Maison de la Culture, Zénith)
Activités pour une population plus jeune (boîte de nuit, bar dansant, bowling...)
Librairie
Grands commerces, restaurants
Rien

S'ALIMENTER

Producteurs locaux : maraichage, arboriculture, élevage
Marché 100% bio et local
Jardins partagés
Quelques commerces de proximité supplémentaires dont une boucherie.
Rien

SE DÉPLACER

Transports en commun efficients, en + grand nombre
Plus de rames de train pour pouvoir se passer de la voiture
Pistes cyclables, C. Vélo
Coulée verte
Covoiturage

TRAVAILLER/ SE FORMER

Du travail dans mon domaine
Du travail à proximité
Rien

SE SOIGNER

Maison de santé, maison médicale de garde
Spécialistes
Rien

SE LOGER

Biens abordables pour acheter
Mixité sociale
Logements participatifs, écologiques, intergénérationnels
Habitats pour personnes vieillissantes
Rien

SE SENTIR BIEN

Garder la nature, la préserver!
Fêtes plus fréquentes, plus de lieux de vie pour rencontrer des gens
Moins de voitures pour entendre et observer les oiseaux

SE DIVERTIR

Tiers-lieux, lieux alternatifs
Projections de films, ciné-débat
Boîte de nuit et bowling
Librairie
Rien

Ce qui est présent sur le territoire

CE QUE MON TERRITOIRE APORTE A SES HABITANTS

BOURG RURAL

CE QUE MON TERRITOIRE APORTE AUX AUTRES HABITANTS DU GRAND CLERMONT

S'ALIMENTER

Supérettes, commerces
Aucun commerce
Marchés
Des agriculteurs
Du maraichage bio
Pas ou peu de production agricole locale de proximité
AMAP
Jardins communaux
Potagers personnels

SE DÉPLACER

Des déplacements en voiture
A75
Ramassage scolaire
Piste cyclable au départ de Chadieu

SE LOGER

Maisons individuelles avec jardin
Maisons et appartements de bourg
Logement social
Maison de retraite
Un coût "abordable" du m²

SE SOIGNER

Divers professionnels de santé
Pharmacie
Maison de retraite
Un manque de médecins par rapport au nombre d'habitants
Des médecins vieillissant

TRAVAILLER/ SE FORMER

TRAVAILLER
Pas beaucoup de possibilités
Des exploitations agricoles
Services publics (école, mairie, Poste)
Une zone d'activité de + 500 emplois

SE FORMER

De la micro-crèche au collège selon les communes

SE SENTIR BIEN

Proximité avec la nature
Calme
Randonnées
Jardiner
Activités sportives
Tissu associatif développé

SE DIVERTIR

Beaucoup d'associations culturelles et sportives
Des programmations culturelles
Médiathèques, bibliothèques
Équipements sportifs

S'ALIMENTER

Commerces pour les villages alentours
Coopérative agricole
Exploitants vinicoles
Rien

SE DÉPLACER

Randonnées
A75 - Aire de repos
Rien

SE LOGER

Beaucoup de maisons individuelles
Encore quelques terrains constructibles
Logement social
Maison de retraite
Gîtes, Maison d'hôtes

TRAVAILLER/ SE FORMER

TRAVAILLER
Des exploitations agricoles
Rien
SE FORMER
Écoles primaires
Collège privé

SE SOIGNER

Pôle santé pour les territoires de proximité
Rien

SE SENTIR BIEN

Randonnées
Des sentiers de VTT
Domaine de Chadieu
Possibilité de pêcher
Rien

SE DIVERTIR

Randonnées
Quelques manifestations culturelles
Rien

CE QUE MES VOISINS ET MOI DEVONS CHERCHER EN DEHORS DE NOTRE TERRITOIRE

BOURG RURAL

CE QUE JE SOUHAITERAIS TROUVER DANS MON TERRITOIRE

S'ALIMENTER

Tout sauf miel et vin
Maraichage
Alimentation bio /
Magasin bio
Rien

SE DÉPLACER

Transports en commun
Train/Gare
Des parkings relais
Avion/Aéroport

SE LOGER

Logements en location
Logements sociaux
Rien

SE DIVERTIR

Des activités culturelles et sportives
Cinémas, spectacles,
Comédie de Clermond-Fd
Bowling / Laser game
Activités militantes
Rien

SE SOIGNER

Tout
Spécialistes
CHU

SE SENTIR BIEN

Randonnée dans les puy
Des espaces de loisirs
Piscine
Sport en club
Rien

**TRAVAILLER/
SE FORMER**

TRAVAILLER
Emploi dans l'industrie,
recherche, conseil, enseignement
(hors primaire), tertiaire, santé
Rien
SE FORMER
Collèges et lycées.
Études supérieures
Formations professionnelles

S'ALIMENTER

Une production bio plus importante
Épicerie (bio)
Marché
Rien

SE DÉPLACER

Une plus grande offre de transport en commun
Train
Pistes cyclables

SE LOGER

Des logements accessibles
Plus de logements sociaux
Rénovation des vieux bourgs
Rien

SE SOIGNER

Une maison de santé
Des médecins
Des spécialistes
Rien

SE SENTIR BIEN

Plus de solidarités entre le grand centre urbain (Clermont Auvergne Métropole) et ses territoires périphériques
Plus d'espaces verts
Rien

SE DIVERTIR

Plus de spectacles
Plus de réunions publiques sur différents sujets
Rien

**TRAVAILLER/
SE FORMER**

Des entreprises industrielles et nouvelles technologies
Rien

RURAL À HABITAT DISPERSÉ ET TRÈS DISPERSÉ

CE QUE MON TERRITOIRE APORTE A SES HABITANTS

CE QUE MON TERRITOIRE APORTE AUX AUTRES HABITANTS DU GRAND CLERMONT

S'ALIMENTER

De la production locale : fruits, légumes, céréales, œufs, viandes, miel, fromage
Exploitations céréalières principalement
AMAP
Marché
Potagers individuels
Commerces de proximité (épicerie, boulangerie)
Food-truck

SE DÉPLACER

Obligation d'avoir une voiture
Bus scolaire
Covoiturage (naissant)
Rien

SE LOGER

De l'habitat individuel pavillonnaire, avec jardin/terrain
Beaucoup de maisons de bourgs inhabitées et en état de délabrement
Logement social
Convivialité du voisinage proche / solidarité

SE SOIGNER

Bonne offre de santé de base (qui se dégrade cependant) : généralistes, infirmiers, etc
Pharmacie
Randonner c'est faire de la prévention cardiovasculaire
Rien

SE DIVERTIR

Activités de pleine nature, Sports extérieurs
Randonnées
Un lac
Équipements sportifs
Activités culturelles : spectacles, cinéma itinérant, médiathèque, etc.
Nombreuses associations
Tiers-lieux

SE SENTIR BIEN

La nature, les grands espaces
L'accès à la nature est très facile
Le silence, le calme, le repos
Fraicheur en période de canicule
Une vie associative très riche.

TRAVAILLER, SE FORMER

TRAVAILLER

Emplois dans le secteur agricole
Emplois liés au tourisme
Essentiellement du travail dans le domaine tertiaire
Pas ou très peu d'offres d'emploi

SE FORMER

École primaire
Collège privé et public

S'ALIMENTER

De la production locale : fruits, légumes, céréales, œufs, viandes, miel, fromage
Exploitations céréalières
Restaurants
Rien

SE DÉPLACER

Des circuits vélos
Rien

SE SOIGNER

Le calme
Des chemins de randonnées avec une belle vue!
Rien

SE LOGER

La demande de logements devient supérieure à l'offre
Rien

TRAVAILLER, SE FORMER

Rien

SE SENTIR BIEN

Une bouffée d'air pur à moins de 20kms de Clermont-Fd
La nature
Les randos
Le repos, la détente, la tranquillité, le calme
Rien

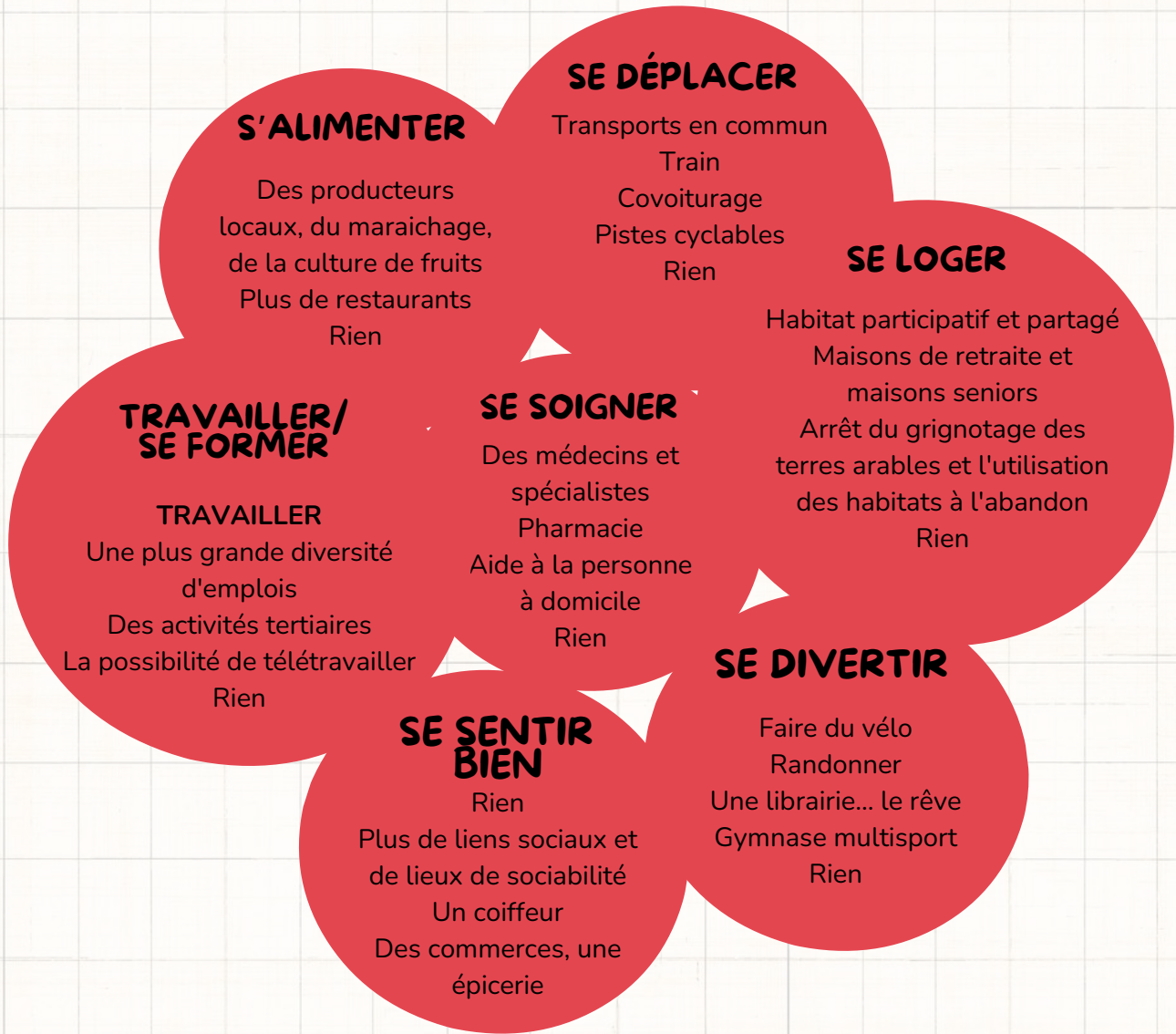
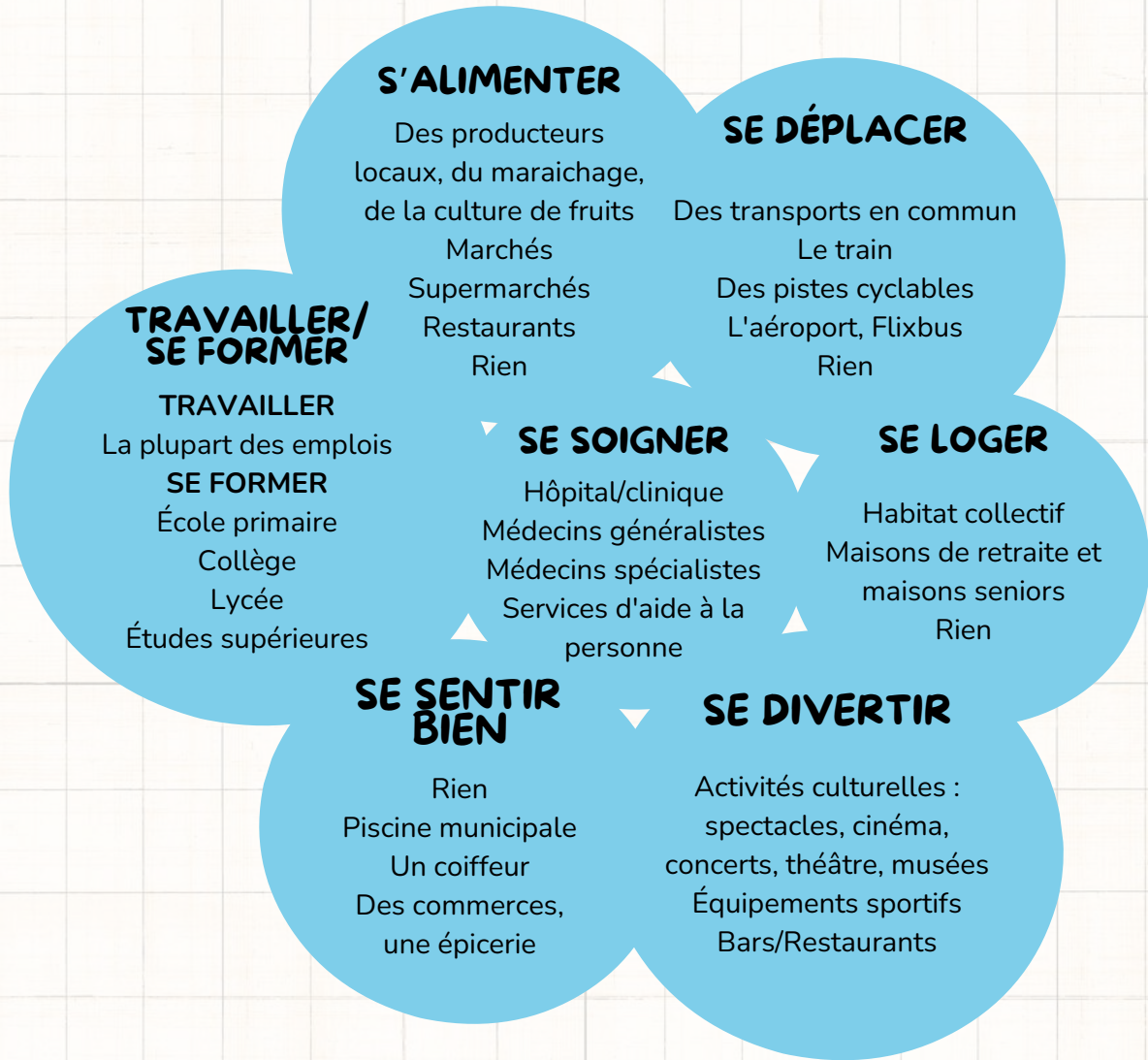
SE DIVERTIR

Activités de pleine nature
Randonnées
Lac (sur-fréquentation)
Activités culturelles
Rien

CE QUE MES VOISINS ET MOI DEVONS CHERCHER EN DEHORS DE NOTRE TERRITOIRE

RURAL À HABITAT DISPERSÉ ET TRÈS DISPERSÉ

CE QUE JE SOUHAITERAIS TROUVER DANS MON TERRITOIRE



1) Dans un contexte de bouleversements écologiques et d'évolutions sociétales, voici ce qu'apporte notre territoire au bon fonctionnement global du Grand Clermont :

Un accès à la nature

Notre territoire apporte un accès privilégié à la nature, aux grands espaces. Ces espaces permettent de se ressourcer, d'apporter du bien-être physique et psychique (pratique d'activités physiques, fraîcheur, compréhension du vivant, etc.)

Quelques productions agricoles :

Qui sont consommables localement via :

- De la vente directe
- des réseaux de producteurs locaux
- des magasins de proximité

Un cadre de vie :

- calme
- permettant un accès à des espaces extérieurs privatifs
- des logements plus grands
- avec la possibilité de pouvoir être plus autonome (réservoir d'eau, potagers privatifs)
- une offre culturelle locale de qualité et variée grâce à la diversité des lieux d'accueil des artistes

Ces fonctions de notre territoire sont donc à préserver et à conforter dans la future organisation du territoire.

2) Dans un contexte de bouleversements écologiques et d'évolutions sociétales, voici ce que notre territoire pourrait apporter au bon fonctionnement global du Grand Clermont / voici le rôle que notre territoire pourrait jouer :

Davantage de productions agricoles, plus diversifiées et mieux consommables localement : (requalifier certaines cultures, limiter l'export, ...)

Un modèle de territoire propice aux initiatives citoyennes qui laisse émerger des idées novatrices dans lesquelles la créativité des citoyens peut s'exprimer

- Moins d'individualisme, solidarité dans le voisinage, tissu associatif dense, initiatives citoyennes
- Capacité d'adaptation en temps de crise/ résilience

Des services décentralisés et polyvalents grâce à la mise en commun des moyens humains, logistiques (réseaux de communication, parking, accueil...)

Des infrastructures favorisant la venue des « urbains » au contact de la nature :

- Transports en commun et mobilités douces
- Points d'eau, tables de pique-nique, abris...

Ces fonctions de notre territoire sont donc à développer dans la future organisation du territoire.

3) Dans un contexte de bouleversements écologiques et d'évolutions sociétales, en tant qu'habitants du rural à habitat (très) dispersé, voici ce que nous acceptons de ne pas trouver directement sur notre territoire mais que nous avons néanmoins besoin de retrouver à l'échelle du Grand Clermont :

- Tout ce qui est "spécialisé" : Commerces, soins, emploi, formation, cinéma, culture
- Des transports en commun sur le pas de notre porte

Ces fonctions sont donc à préserver et conforter OU à développer sur les autres territoires du Grand Clermont.

4) Les points qui nous questionnent, qui devraient être réfléchis, pris en compte dans le cadre de l'élaboration de l'armature territoriale :

- Améliorer les transports à proximité !!!!!
- Limiter l'artificialisation des sols
- Ressources naturelles à préserver

BOURG RURAL

1) Dans un contexte de bouleversements écologiques et d'évolutions sociétales, voici ce qu'apporte notre territoire au bon fonctionnement global du Grand Clermont :

Item #1 : Offre d'habitat diversifiée (maisons individuelles avec ou sans jardin, maisons de bourg, petits immeubles avec appartements, logements sociaux) pour des budgets / besoins / contextes professionnels et personnels variés => facilite un **parcours résidentiel de proximité** (sur le même territoire) malgré des variabilités selon les communes (prix au mètre carré notamment)

Item #2 : Proximité avec la nature / qualité de vie / offre touristique de proximité : offre d'activités ludiques et/ou sportives, chemins de randonnée, lacs, calme, fraîcheur, patrimoine historique, espaces naturels préservés => contribue à réduire le désir de partir souvent et loin/ailleurs

Item #3 : Convivialité, offre associative variée => tissu local, solidarité, facilitation de l'intégration sociale des habitants

Ces fonctions de notre territoire sont donc à préserver et à conforter dans la future organisation du territoire.

2) Dans un contexte de bouleversements écologiques et d'évolutions sociétales, voici ce que notre territoire pourrait apporter au bon fonctionnement global du Grand Clermont / voici le rôle que notre territoire pourrait jouer :

Item #1 : Proposer des productions agricoles diversifiées pour une consommation humaine locale à un prix accessible à tous => tendre vers l'autonomie alimentaire avec une offre de qualité accessible à tous

Item #2 : Proposer des offres de logement à un prix abordable, des habitats adaptés aux personnes retraitées et/ou vivant seul d'une manière plus organisée/coordonnée => optimiser l'habitat existant pour limiter l'artificialisation des sols et les dépenses énergétiques

Item #3 : Proposer de l'emploi de proximité, des entreprises, des zones de coworking, des espaces économiques/pépinières => limiter les déplacements pendulaires et la pollution, gagner du temps, diminuer le stress

Item #4 : Proposer une offre de santé variée => délester les centres urbains / délocaliser / décentraliser, diminuer les déplacements et la pollution, gagner du temps, diminuer le stress, offrir un meilleur suivi médical

Ces fonctions de notre territoire sont donc à développer dans la future organisation du territoire.

3) Dans un contexte de bouleversements écologiques et d'évolutions sociétales, en tant qu'habitants d'un bourg rural, voici ce que nous acceptons de ne pas trouver directement sur notre territoire mais que nous avons néanmoins besoin de retrouver à l'échelle du Grand Clermont :

Item #1 : Formations universitaires supérieures, formations et qualifications professionnelles, lycée

Item #2 : Centres hospitaliers, maternités, médecins spécialistes

Item #3 : Divertissement (salles de spectacle, festivals, concerts, cinémas, lasergame etc)

=> parce que les infrastructures sont centralisées sur Clermont-Ferrand et les centres urbains

Ces fonctions sont donc à préserver et conforter OU à développer sur les autres territoires du Grand Clermont.

4) Les points qui nous questionnent, qui devraient être réfléchis, pris en compte dans le cadre de l'élaboration de l'armature territoriale :

- **Toutes les complémentarités entre les territoires ne seront pas durables tant qu'un réseau de transports collectifs et de mobilités douces efficaces ne sera pas mis en place (cf le bouger autrement de la 1ère saisine)**
- **Préservation de l'accès à l'eau potable**
- **Besoin de plus d'équipements sportifs**

5) Propositions

Homogénéiser les atouts des différents bourgs ruraux (par ex au niveau de l'offre de santé)

1) Dans un contexte de bouleversements écologiques et d'évolutions sociétales, voici ce qu'apporte notre territoire au bon fonctionnement global du Grand Clermont :

Bassin d'emploi de proximité

=> accessible pour les habitants et attractif pour les territoires plus périphériques. Pas besoin d'aller forcément à Clermont Ferrand. (Attention, ce n'est pas parce qu'on a des emplois que ça correspond aux habitants du territoire, les gens travaillent là où ils trouvent !)

Logements avec offres de services accessibles + Diversité de l'offre en accession et location y compris en logements sociaux

=> Permet une diversité de population (taille de ménage, âge, niveau social...). Permet un parcours résidentiel lié aux différentes étapes de la vie. Maintien possible d'une proximité familiale.

Proximité ville / nature / espace vert nature

=> distance intermédiaire, suffisamment proche

Ces fonctions de notre territoire sont donc à préserver et à conforter dans la future organisation du territoire.

2) Dans un contexte de bouleversements écologiques et d'évolutions sociétales, voici ce que notre territoire pourrait apporter au bon fonctionnement global du Grand Clermont / voici le rôle que notre territoire pourrait jouer :

Lieux de vente et de production agricole : Ex : Magasin de producteurs locaux.

=> Espaces avec une offre complète pour le consommateur et adapté au modèle économique des producteurs.

Dans l'espace public : Lieu de convivialité, de divertissements et de rencontres multigénérationnelles et inclusif. Ex : Place de "village", vie de quartier réunissant : architecture, aménagement, commerces, association ... propices à la rencontre, au bien-être et au partage.

Pôle de mobilité :

- Nœud de maillage des transports publics. Permet d'être un relai pour les territoires périphériques.
- Développer les amplitudes et les fréquences : Partout, à tout heure et en sécurité. (Par ex : pouvoir aller et revenir faire une soirée à Clermont Ferrand ou un autre centre urbain sans avoir besoin de prendre la voiture).
- Maillage de pistes cyclables permettant d'accéder aux autres territoires (urbain ET rural)

Végétalisation :

- Espaces verts et naturels +++++, limiter bétonisation. Îlots de fraîcheur.
- Accessibilité à pied, proximité et continuité des parcours (piétons, cycles, animaux). Nous avons déjà des espaces naturels mais pas toujours bien connectés aux lieux de vie, ni entre eux et pas toujours ouverts au public.

Ces fonctions de notre territoire sont donc à développer dans la future organisation du territoire.

3) Dans un contexte de bouleversements écologiques et d'évolutions sociétales, en tant qu'habitants d'un centre urbain intermédiaire, voici ce que nous acceptons de ne pas trouver directement sur notre territoire mais que nous avons néanmoins besoin de retrouver à l'échelle du Grand Clermont :

Evènements d'envergure nationale ou régionale avec les infrastructures adaptées culturels et sportifs.
=> Infrastructures déjà existantes et suffisantes au vue de la demande (pas besoin d'un 2ième zénith ou grand stade ...)

Services de pointe, spécialisés : médical, formation, emploi, commerce, industrie, culturel.
=> Besoins exceptionnels/spécifiques dans des centres de spécialisés.

Grands espaces de pleine nature.
=> Pas besoin du Puy de dôme dans son jardin

Ces fonctions sont donc à préserver et conforter OU à développer sur les autres territoires du Grand Clermont.

4) Les points qui nous questionnent, qui devraient être réfléchis, pris en compte dans le cadre de l'élaboration de l'armature territoriale :

- Prix du logement trop important et disponibilité foncière limitée
- Ressources naturelles non agricoles (bois, sable, eau...)
- Services écosystémiques de tous les territoires.

5) Propositions

Développer les maisons médicales de garde
RER ! Bus express (ancien SCoT)

CEINTURE URBAINE

1) Dans un contexte de bouleversements écologiques et d'évolutions sociétales, voici ce qu'apporte notre territoire au bon fonctionnement global du Grand Clermont :

Offres de commerces de proximité (alimentations et services)
Effet d'appartenance à son territoire, réduction des déplacements (mobilités sur les autres territoires), producteurs locaux favorisés la plupart de temps, sociabilisation avec les commerçants, lien/intégration dans la ville. Il existe des disparités au sein de la ceinture urbaine.

Cadre de vie

L'accès à la nature "au pas de la porte", fort tissu associatif, espaces calmes et agréables, de qualité, espaces verts classés/préservés, voies vertes, parcours de santé, cours d'eau (Val Allier, l'Ambène...)

Logement/habitat

Accessibilité à l'achat (mais fortes disparités et difficultés d'accessibilité à la location), diversité de logements, logements calmes.

Ces fonctions de notre territoire sont donc à préserver et à conforter dans la future organisation du territoire.

2) Dans un contexte de bouleversements écologiques et d'évolutions sociétales, voici ce que notre territoire pourrait apporter au bon fonctionnement global du Grand Clermont / voici le rôle que notre territoire pourrait jouer :

Production alimentaire

Notre territoire dispose de grandes surfaces qui pourront être utilisées pour la production maraîchère et fruitières.

Pourquoi : Cela nous permettrait d'avoir une souveraineté alimentaire au niveau de CG et de développer la filière (de la production à la consommation).

Mobilité douce

Notre territoire devrait permettre un accès à la nature, à l'emploi, aux logements dans un cadre de vie agréable en mobilité douce (pistes cyclables, transports en commun, covoiturage).

Pourquoi : Diminuer les émissions de gaz à effet serre tout en gardant la mobilité et en plus c'est bon pour la santé.

Accès aux soins

Notre territoire pourrait proposer une offre de soins diversifiée (soins médicaux et paramédicaux) et les structures d'accueil pour les seniors agréables à vivre.

Pourquoi : Désengorger le réseau hospitalier, proposer une proximité d'offres de soins (moins de transport)

Culture et sociabilité

Notre territoire devrait proposer une vie locale associative et culturelle riche et variée, permettant de compléter l'offre urbaine par des propositions type événements/festivals en lien avec la nature

Pourquoi : Offrir ce qui n'existe pas dans les grands centres urbains

Ces fonctions de notre territoire sont donc à développer dans la future organisation du territoire.

3) Dans un contexte de bouleversements écologiques et d'évolutions sociétales, en tant qu'habitants de la ceinture urbaine, voici ce que nous acceptons de ne pas trouver directement sur notre territoire mais que nous avons néanmoins besoin de retrouver à l'échelle du Grand Clermont :

Formation supérieure comprenant l'Université, les grandes écoles, et des centres de formation publics ou privés...

On accepte que sur notre territoire de vie il n'y ait pas de gros centres de formation et que ceux-ci soient dans les grands centres urbains. Il faut ainsi soutenir l'attractivité des formations proposée par l'université et tous les services annexes comme le logement universitaire et la restauration. Nous souhaitons que les logements soient diversifiés en termes de budget : coût raisonnable pour laisser le choix aux étudiants d'éviter de rentrer chez eux quotidiennement. Service public de qualité !

Soins médicaux

On accepte que les centres hospitaliers (CHU et hôpitaux locaux) soient localisés dans les zones les plus denses. On y inclut certains spécialistes comme neurologue, oncologues, cardiologues.... s'il y a un maillage correct dans les centres urbains intermédiaires y compris Billom. Service public de qualité !

On n'accepte pas qu'il y ait un manque de généralistes, ophtalmologistes, gynécologues, dentistes, dermatologues et donc de désert médical nulle part dans le territoire.

La ceinture urbaine irrigue l'extérieur (bourgs ruraux et zones rurales dispersées) et donc il y a encore la question de la mobilité.

Commerces

Les hypermarchés sont des modèles dépassés et on s'en passe volontiers.

On préfère les petites surfaces moins impactantes sur l'artificialisation et limitant les déplacements longs, réparties dans les différentes zones urbaines (centres urbains et urbains intermédiaires). Il faudrait faciliter la mobilité vers les grands centres urbains en cas de besoin.

Et donc il y a encore la question de la mobilité.

Ces fonctions sont donc à préserver et conforter OU à développer sur les autres territoires du Grand Clermont.

4) Les points qui nous questionnent, qui devraient être réfléchis, pris en compte dans le cadre de l'élaboration de l'armature territoriale :

Il nous semble que l'élaboration de l'armature territoriale doit prendre en compte:

- la gestion et la distribution de l'eau sur le territoire du GC entre particuliers, agriculteurs et industriels, avec un axe de solidarité et d'équité
- les possibilités de production d'énergie au plus près des besoins
- le fait qu'il y ait plus de télétravail, ce qui entraîne des besoins d'internet fiable.
- les différents types d'habitat selon les territoires

GRAND CENTRE URBAIN

1) Dans un contexte de bouleversements écologiques et d'évolutions sociétales, voici ce qu'apporte notre territoire au bon fonctionnement global du Grand Clermont :

Une offre de formation de qualité et diversifiée : pour former une jeunesse active, conforter l'attraction universitaire nécessaire car pas dispo ailleurs, pour une jeunesse sensibilisée aux enjeux d'avenir. Une offre qui soit accessible à des personnes venant d'autres territoires du GC, qui pourront ensuite faire que leurs compétences bénéficient au GC

La diversité et la qualité de la vie sociale, associative et culturelle, des services pour la solidarité et l'inclusion : préserver la diversité des populations qui y vivent, conforter l'accompagnement des personnes fragiles (handicapées, âgées, réfugiées, etc.). Un côté "exemplaire" du centre urbain, parce qu'il le peut grâce à ses structures et ses moyens, qui peut infuser dans d'autres territoires

La diversité et la qualité des soins : conforter les CHU et l'accès aux spécialistes par des personnes qui viennent d'autres territoires du Grand Clermont.

En tant que groupe citoyen, cela nous a semblé des "évidences" mais nous souhaitons les rappeler aux élus car il est important que ces éléments soient confortés, solides, pour faire face aux bouleversements écologiques.

Ces fonctions de notre territoire sont donc à préserver et à conforter dans la future organisation du territoire.

2) Dans un contexte de bouleversements écologiques et d'évolutions sociétales, voici ce que notre territoire pourrait apporter au bon fonctionnement global du Grand Clermont / voici le rôle que notre territoire pourrait jouer :

Maillage équilibré des transports

Les transports en commun doivent desservir de façon uniforme l'ensemble du territoire, tout en étant connecté de façon efficace aux modes de transports sur longue et moyenne distance

Offre de logements de qualité et accessibles

Les logements dans le centre urbain doivent être financièrement accessibles, diversifiés dans leur forme et adaptés aux différentes populations. Ils doivent répondre à des critères assurant une bonne qualité de vie pour tous, tout en prenant en compte la qualité environnementale (confort en cas de chaleur, ...). Cela permet de participer à l'attractivité du Grand Clermont.

Équité dans la localisation et l'accès aux services publics

Les services publics (éducation, santé) doivent être répartis de façon équitable sur le territoire et de telle sorte que chacun puisse être facilement accessible. Ils doivent être produits grâce à une péréquation des richesses entre le centre urbain et les territoires plus éloignés.

Ces fonctions de notre territoire sont donc à développer dans la future organisation du territoire.

3) Dans un contexte de bouleversements écologiques et d'évolutions sociétales, en tant qu'habitants du grand centre urbain , voici ce que nous acceptons de ne pas trouver directement sur notre territoire mais que nous avons néanmoins besoin de retrouver à l'échelle du Grand Clermont :

Production alimentaire

- Nécessité de disposer d'une ceinture maraîchère et fruitière donc préservations des terres agricoles adaptées aux conditions locales et au réchauffement climatique
- Viser l'autonomie alimentaire et une production céréalière en circuit court.
- Développer l'agriculture biologique

Offre d'espaces naturels, préservés et protégés.

Nécessité d'un complément à l'usage de la nature en ville, offrir des plus grands espaces naturels réduisant les nuisances sonores et offrant une plus grande biodiversité.

Production d'énergie à une grande échelle (parc éolien, ferme solaire)

Sur ces sujets les aspirations de la saisine 1 sont toujours pertinentes

Ces fonctions sont donc à préserver et conforter OU à développer sur les autres territoires du Grand Clermont.

4) Les points qui nous questionnent, qui devraient être réfléchis, pris en compte dans le cadre de l'élaboration de l'armature territoriale :

- Certains services publics sont trop concentrés dans le Grand centre urbain, il en faudrait un peu plus sur le reste du GC. Ex : gastro-entérologue trop surchargé à Issoire, qui force à aller à Clermont. La répartition peut aider à baisser la surcharge du Grand centre urbain.
- La présence de ressources qui pourraient être l'objet "d'intérêt national" et venir bouleverser notre territoire. Ex : volonté d'exploiter le bois des forêts des PNR. Confère exemple de l'exploitation du lithium (mine dans l'Allier, peut être exploitation dans l'eau à Vic-le-comte/Parent/Coudes) qui vient bouleverser les territoires concernés

- La dépendance énergétique du territoire. Le Grand centre urbain est-il trop dépendant ? suffisant ? doit-on envisager de la production locale urbaine ?

5) Propositions

Une offre de services mobiles, manquant dans les territoires ruraux (camion-poste, distribution alimentation...)